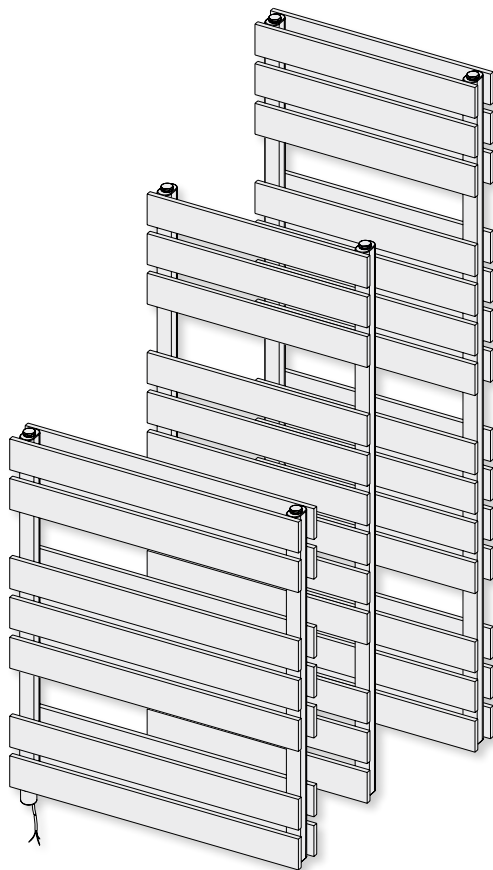


AQUAPANEL-E

CZ Designové otopné těleso s elektrickým ohřevem

EN Design heater with electric heating

DE Designheizkörper mit elektrischer Heizung



KORADO®

KORADO a.s.,
Bří Hubálků 869, 560 02 Česká Třebová, Česká republika
Info: +420 800 111 506, e-mail: info@korado.cz
www.korado.com

Designové otopné těleso s elektrickým ohřevem

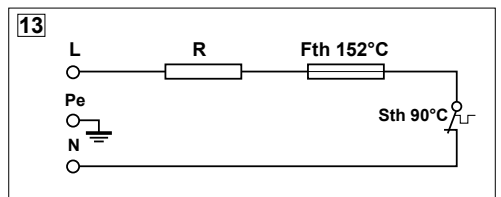
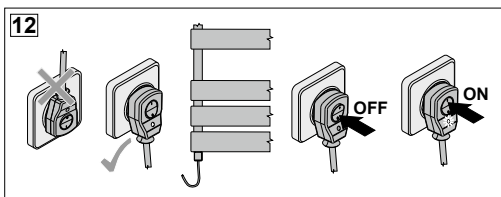
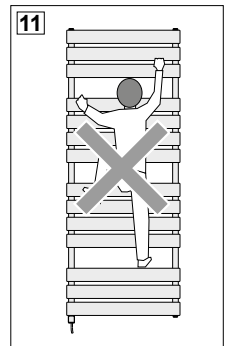
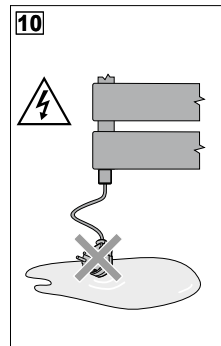
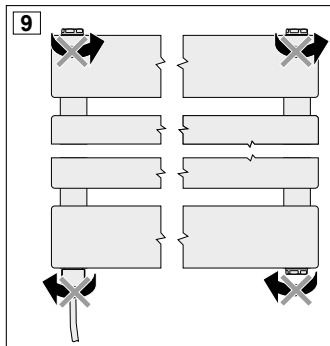
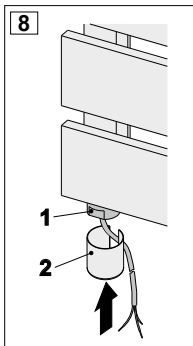
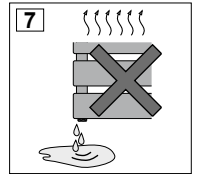
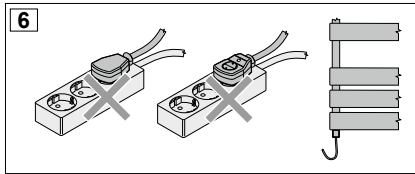
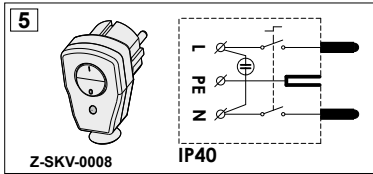
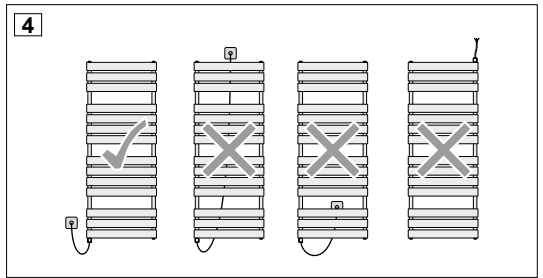
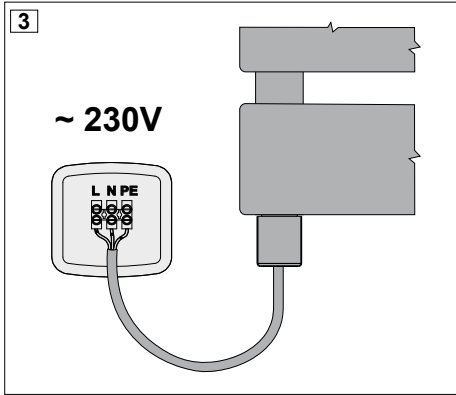
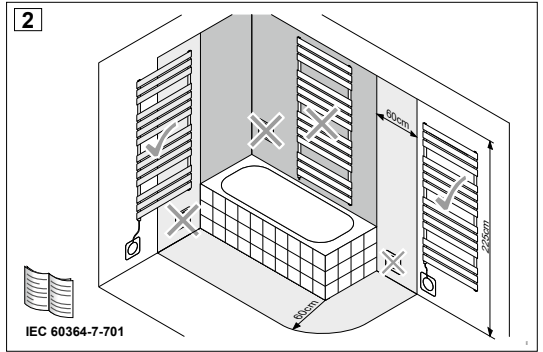
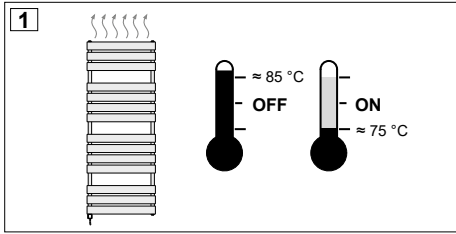
Design heater with electric heating

Designheizkörper mit elektrischer Heizung

CZ

EN

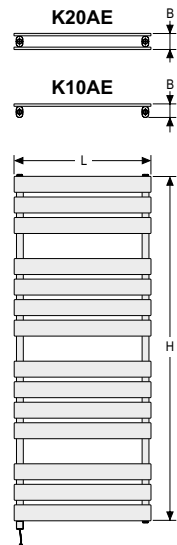
DE



Typ	H (mm)	L (mm)	B (mm)	P (W)
K10AE 790.500	790	500	61	300
K10AE 790.600		600		400
K10AE 790.750		750		500
K10AE 1240.500	1240	500		500
K10AE 1240.600		600		600
K10AE 1240.750		750		800
K10AE 1510.500	1510	500		600
K10AE 1510.600		600		800
K10AE 1510.750		750		900

Typ	H (mm)	L (mm)	B (mm)	P (W)
K20AE 790.500	790	500	72	500
K20AE 790.600		600		600
K20AE 790.750		750		700
K20AE 1240.500	1240	500		800
K20AE 1240.600		600		900
K20AE 1240.750		750		1200
K20AE 1510.500	1510	500		900
K20AE 1510.600		600		1000
K20AE 1510.750		750		1200

KORATHERM AQUAPANEL-E (K10AE, K20AE)



CZ Návod k použití

I. Otopné těleso s elektrickým topným tělesem

Gratulujeme k výběru produktů KORADO a.s. Naše výrobky byly navrženy a vyrobeny v souladu s platnými normami.

 **Přečtěte si návod, abyste si užili bezproblémový provoz zařízení. Návod si uschovejte nebo si jej kdykoli stáhněte z webových stránek výrobce: www.korado.cz**

II. Bezpečnostní požadavky

 **Věnujte zvláštní pozornost informacím v tomto odstavci. Nedodržení bezpečnostních pravidel může způsobit ohrožení života, zdraví nebo majetku.**

A. Bezpečná montáž elektrického topného tělesa (obrázek 1, 2, 3, 4, 5, 6, 7, 9, 10, 11, 12)

1. V případě nákupu výrobku, jehož obal jeví známky mechanického poškození nebo je mokrá, měl by to kupující nahlásit prodejci. Poškození obalu může mít za následek poškození produktu, což může způsobit riziko pro uživatele.
2. Zařízení by mělo být montováno v souladu s pokyny výrobce obsaženými v tomto návodu.
3. Montáž otopného tělesa s elektrickým topným tělesem smí provádět výlučně odborník s odpovídající elektrotechnickou kvalifikací. Před prvním připojením elektrického topného tělesa k síti musí elektrickou bezpečnost otopného tělesa s elektrickým topným tělesem zkontrolovat k tomu oprávněný odborník. Současně musí před prvním připojením do elektrické sítě prověřit, zda elektrická instalace splňuje předepsané bezpečnostní předpisy. V koupelnách a sprchách musí být dodržena ustanovení normy ČSN 33 2000-7-701 (resp. IEC 60364-7-701). Při montáži mimo území ČR je nutné se řídit odpovídajícími národními předpisy.
4. Elektrické topné těleso se připojuje do instalační krabice pevného elektrického rozvodu s předřazeným vypínačem a jmenovitým napětím 230 V / 50 Hz. Přívodní elektroinstalace, do které bude elektrické topné těleso připojeno, musí splňovat předpisy pro připojení spotřebiče třídy I požadovaného výkonu.
5. Musí být zajištěno, že obvod v elektrickém systému napájející zařízení je vybaven 30 mA proudovým chráničem.
6. K napájení zařízení nepoužívejte žádné adaptéry ani prodlužovací kabely.
7. Není-li zařízení vybaveno zástrčkou na napájecím kabelu nebo prostředkem pro odpojení od zdroje napájení s mezerou mezi kontakty ve všech pólech pro zajištění úplného odpojení, musí být takový vypínač instalován v pevné elektroinstalaci v souladu s předpisy vztahujícími se na takovou instalaci.
8. Ujistěte se, že po instalaci elektrického topného tělesa se její napájecí kabel nedotýká horkých částí elektrického topného tělesa nebo otopného tělesa.
9. Při manipulaci a montáži je nutné elektrické topné těleso chránit před nárazem, aby nedošlo k jeho mechanickému poškození.
10. Zařízení je určeno pro domácí použití.

B. Použití elektrického topného tělesa

1. Výrobek použijte pouze k účelu, pro který byl určen výrobcem.
2. Zařízení není hračka.
3. Pravidelně kontrolujte zařízení, abyste zajistili jeho bezpečné používání (viz odstavec VIII).
4. Přívodní kabel elektrického topného tělesa nepokládejte na ohřáté otopné těleso!
5. Pokud je přívodní kabel poškozen, ihned odpojte elektrické topné těleso od přívodní elektrické sítě a zajistěte odbornou opravu! Poškozený přívodní kabel může vyměnit pouze výrobce elektrického topného tělesa!
6. Pokud do sítě vidlice vnikla voda, je zakázáno jí zasouvat do zásuvky (obr. 10)! Zajistěte její odbornou opravu.
7. Výrobce nenese odpovědnost za následky vyplývající ze svévolného zásahu do elektrického topného tělesa nebo otopného tělesa neoprávněnými osobami.
8. Nikdy nepovolujte zátky a elektrické topné těleso (obr. 9). Jakékoliv zásahy do otopného tělesa s elektrickým topným tělesem, při nichž je porušena jeho těsnost, může provádět pouze osoba s příslušnou elektrotechnickou kvalifikací, která je navíc pro tyto účely proškolená výrobcem otopného tělesa.
9. Nedovolte, aby byla patice elektrického topného tělesa vystavena působení kapaliny (stříkající, kapající, stékající).
10. Tento spotřebič mohou používat děti ve věku 8 let a starší a osoby se sníženými fyzickými, smyslovými nebo mentálními schopnostmi nebo nedostatkem zkušeností a znalostí, pokud jsou pod dozorem nebo byly poučeny o používání spotřebiče bezpečným způsobem a rozumí případným nebezpečím. Děti si se spotřebičem nesmějí hrát. Čištění a údržbu prováděnou uživatelem nesmějí provádět děti bez dozoru.
11. Zařízení čistěte pouze při odpojeném napájení.
12. Otopné těleso vybavené elektrickým topným tělesem se může zahřívat na vysoké teploty. Budte opatrní při kontaktu se zařízeními.
13. Napájecí kabel nadměrně nenatahujte ani neohýbejte, nepokládejte na něj těžké předměty.
14. Otopné těleso s elektrickým topným tělesem je určeno jen pro sušení textilního materiálu praného ve vodě!
15. Na otopné těleso je zakázáno stoupat a zavěšovat těžké předměty (obr. 11)!

C. Montáž a použití (obrázek 1, 3, 4, 5, 6)

V případě otopného tělesa s elektrickým topným tělesem platí bezpečnostní pravidla uvedená v odstavcích II.A a II.B, a také následující:

1. Otopné těleso namontujte podle pokynů výrobce .
2. Otopné těleso s elektrickým topným tělesem nesmí být umístěno těsně pod zásuvkou (obr. 4).
3. Aby se vyloučilo nebezpečí hrozící velmi malým dětem, mělo by být instalováno tak, aby nejnižší příčka byla nejméně 600 mm nad podlahou.
4. Otopné těleso může být horké a může způsobit popáleniny. Budte obzvláště opatrní, když jsou přítomny děti nebo osoby se zdravotním postižením.
5. Při sušení ručníků nebo oděvů se ujistěte, že použité prací prostředky a oblečení, které sušíte, mohou být sušeny při vysokých teplotách a neohroží nebezpečí jejich poškození nebo vzniku nebezpečné situace.

D. Dostup v nouzových situacích

1. „Nouzovou situaci“ se rozumí:
 - Zapálení nebo kouř z otopného tělesa nebo elektrického topného tělesa
 - Únik topného média z otopného tělesa s elektrickým topným tělesem
 - Nekontrolované zahřívání zařízení
 - Přítomnost elektrického napětí na krytu nebo na povrchu otopného tělesa
2. V případě nouzové situace:
 - Udržujte bezpečnou vzdálenost
 - Odpojte zařízení od napájení, případně odpojte napájení celého objektu
 - V případě požáru informujte příslušné služby nebo použijte hasicí prostředky popsané v odstavci II. D.3
 - Zavolejte odborníka s příslušnou kvalifikací, aby zařízení demontoval
 - Po nouzové situaci je zakázáno poškozené zařízení znovu připojit k napájení
3. Povolené hasicí prostředky
 - Požáry zařízení lze hasit pomocí hasících prostředků, které umožňují hašení požárů elektrických zařízení pod napětím do 1000 V.

III. Určení (obrázek 1, 2, 8)

Otopné těleso KORATHERM AQUAPANEL-E je pro ohřev teplotnosné látky, kterou je naplněno, osazeno elektrickým topným tělesem ECO (obr. 8). Jako teplotnosná látka je použita nemrzoucí směs. Ta umožňuje použití otopného tělesa s elektrickým topným tělesem v objektech s předpokládaným poklesem teploty pod bod mrazu (do -10 °C) během zimního období. Otopná trubková tělesa KORATHERM AQUAPANEL-E s elektrickým ohřevem teplotnosné látky jsou určena k vytápění koupelen, chodeb, WC, posiloven apod.

**Při použití otopného tělesa k sušení textilií lze sušit pouze textil praný ve vodě!
Elektrické topné těleso nesmí být používáno pro ohřev oleje!**

IV. Technické údaje – elektrické topné těleso ECO

Příkon elektrického topného tělesa:	Tabulka na straně 5
Rozměry otopného tělesa:	Tabulka na straně 5
Provozní napětí:	230 V 50Hz
Krytí:	IP68
Třída spotřebiče:	I
Přívodní kabel:	1,5m (rovný)
Ukončení kabelu:	bez vidlice
Pracovní poloha:	svislá s přívodním kabelem dole (obr. 4)

V. Konstrukce (obrázek 8, 13)

1. Patice elektrického topného tělesa
2. Krytka

VI. Doplňková příslušenství (obrázek 5)

Doplňková příslušenství se prodávají samostatně. Odpovídají konkrétnímu modelu elektrického topného tělesa. Nejsou součástí zařízení Z-SKV-0008 - vidlice s vypínačem (obr. 5)

VII. Montáž (obrázek 3, 4, 8)



Věnujte zvláštní pozornost informacím v tomto odstavci. Nedodržení bezpečnostních pravidel může způsobit ohrožení života, zdraví nebo majetku.

UPOZORNĚNÍ! Před montáží se ujistěte, že elektrické topné těleso není připojeno k elektrické síti. Elektrické topné těleso nesmí být zapnuté „na sucho“ – může dojít k popálení a poškození tepelné ochrany. Před zapnutím topné tyče zkontrolujte, zda je v otopném tělese voda.

1. Elektrické topné těleso musí být instalováno vždy ve svislé poloze s přívodním kabelem dole (obr. 4). Jiná poloha umístění je nepřipustná!
2. Otopné těleso namontujte dle pokynu výrobce na zeď pomocí sady uchycení, která je součástí dodávky. Pokud je otopné těleso s elektrickým topným tělesem umístěno v rohu místnosti nebo ve výklenku apod., je při montáži nutné dodržet minimální boční odstup otopného tělesa od stěny 50 mm. Vzdálenost mezi zadní stranou otopného tělesa od stěny je dána rozměry uchycení dodávaného s otopným tělesem.
3. Po namontování otopného tělesa na stěnu, nasuňte na patici elektrického topného tělesa (1, obr. 8) přibalenou krytku (2, obr. 8).
4. Elektrické topné těleso lze připojit pouze do zásuvky vybavené připojením ochranného obvodu PE.
5. Před prvním zapnutím elektrického topného tělesa ověřte jeho stav, viz odstavec VIII.
6. Při trvalém připojení zařízení k instalaci postupujte podle následujících pokynů:
 - a) Hnědá izolace vodiče - fázový obvod (L)
 - b) Modrá izolace vodiče - neutrální obvod (N)
 - c) Žluto-zelená izolace vodiče - ochranný obvod (uzemnění) (PE)
7. Při instalaci vidlice se spínačem (Z-SKV-0008, obr. 5) v koupelnách a sprchách musí být dodržena ustanovení normy ČSN 33 2000-7-701 (resp. IEC 60364-7-701) (obr. 2). Připojovací zásuvka, do které bude toto příslušenství zapojeno, musí splňovat předepsané bezpečnostní předpisy a normy, a musí být trvale přístupná (z důvodu možnosti odpojení elektrického topného tělesa od sítě).

UPOZORNĚNÍ: Vidlice se spínačem má krytí IP40 a proto ji není možné provozovat ani v prostoru bližším než 600 mm od vany nebo sprchy!

VIII. Ověření stavu zařízení (obrázek 8)



Věnujte zvláštní pozornost informacím v tomto odstavci. Nedodržení bezpečnostních pravidel může způsobit ohrožení života, zdraví nebo majetku.

Zařízení by mělo být kontrolováno před prvním spuštěním a pravidelně během používání. Kontrolu technického stavu se doporučuje provádět podle následujícího seznamu:

1. Těsnost spojení mezi elektrickým topným tělesem a otopným tělesem
Dávejte pozor na:
 - únik teplotonosné látky (vody) z otopného tělesa
 - vlhkost hromadící se na těsnění v místě spojení elektrického topného tělesa s otopným tělesem
2. Těsnost topného prvku
Dávejte pozor na:
 - vlhkost v blízkosti spojení napájecího kabelu s paticí (obr. 8)
3. Stav elektrického připojení
Zkontrolujte:
 - stav izolace napájecího kabelu (žádné viditelné poškození izolace - hluboká poškrábání, praskliny)
 - stav zástrčky (žádné praskliny, uvolněné připojovací kolíky, utážený kabel)
 - připojení kabelu k zařízení (kabel musí být připojen pevně a těsně)
4. Správné zahřívání elektrického topného tělesa
Po asi 30 minutách od zapnutí elektrického topného tělesa byste měli zaznamenat výrazné zahřátí otopného tělesa.

IX. Funkčnost (obrázek 1)

1. Elektrické topné těleso je vybaveno teplotním spínačem s vypínací teplotou cca 85 °C. Po dosažení této teploty spínač vypne elektrické topné těleso a znovu jej zapne, jakmile se teplotnosná látka v otopném tělese ochladí na teplotu cca 75 °C (obr. 1).
2. Dvoustupňová tepelná ochrana:
 - a) teplotní snímač nedovolí zvýšení teploty nad 85 °C
 - b) tepelná pojistka odpojí napájení elektrického topného tělesa při poruše teplotního spínače nebo při nekontrolovaném zvýšení teploty

X. Ovládání

Elektrické topné těleso (ohřev teplotnosné látky) se uvádí do provozu a vypíná předřazeným vypínačem (samostatným nebo součástí síťové vidlice (obr. 5 a obr. 12).

V případě poruchy kontaktujte výrobce.

XI. Údržba

Při čištění odpojte elektrické topné těleso od napájení. Patice a napájecí kabel elektrického topného tělesa nesmí být vystaveny působení kapaliny (stříkající, kapající, stékající). Děti by neměly provádět údržbu zařízení bez řádného dozoru. K čištění se doporučuje používat měkké hadříky nebo houbičky. V žádném případě nepoužívejte žíravé a abrazivní čisticí prostředky nebo ostré předměty! Zabráňte tím poškození povrchu otopného tělesa a krytky.

- Lakované povrchy myjte teplou vodou a jemnými čisticími prostředky.
- Chromované povrchy čistěte prostředky určenými k tomuto účelu.

XII. Převážní a skladovací podmínky

Během přepravy a skladování by zařízení nemělo být vystaveno:

1. Přímému působení vody
2. Teplotě mimo rozsah od 5 °C do 35 °C
3. Vlhkosti vzduchu vyšší než 70 %
4. Působení velkých sil a přetížení, které mohou mechanicky poškodit elektrické topné těleso.

Vystavení zařízení výše uvedeným rizikům může mít za následek poškození elektrického topného tělesa.



Stará elektrická a elektronická zařízení

Elektrická nebo elektronická zařízení, která již nejsou způsobilá k užívání, je nutno shromážďovat odděleně a odevzdat k ekologické recyklaci (Evropská směrnice o starých elektrických a elektronických zařízeních). K likvidaci starých elektrických nebo elektronických zařízení využívejte vratné a sběrné systémy vybudované v dané zemi.

I. Radiator with an electric heating element

Congratulations on your decision to choose products by KORADO a.s. Our products are designed and manufactured in accordance with the applicable standards.



Please read the instruction manual to enjoy trouble-free operation of the device. Keep the instruction manual in a safe place or download it at any time from the manufacturer's website: www.korado.com

II. Safety requirements



Pay special attention to the information in this section. Failure to observe the safety rules may cause danger to life, health or property.

A. Safe installation of the electric heating element (Figure 1, 2, 3, 4, 5, 6, 7, 9, 10, 11 and 12)

1. If you have purchased a product with packaging which shows signs of mechanical damage or is wet, please report this to your dealer. Damage to the packaging may result in damage to the product, which may put the user at risk.
2. The device should be installed in accordance with the manufacturer's instructions contained in this manual.
3. Installation of the radiator with an electric heating element may only be carried out by a specialist with the appropriate electrical qualifications. Before the electric heating element is connected to the mains for the first time, the electrical safety of the radiator with an electric heating element must be checked by an authorised specialist. At the same time, this specialist must check that the electrical installation complies with the prescribed safety regulations before connecting it to the mains for the first time. The provisions of the ČSN 33 2000-7-701 standard (or IEC 60364-7-701) must be complied with in bathrooms and shower rooms. For installation outside the Czech Republic, the respective national regulations must be followed.
4. The electric heating element is connected to a fixed electrical mains installation box with an upstream switch and a nominal voltage of 230 V / 50 Hz. The supply wiring, to which the electric heating element will be connected, must meet the requirements of regulations for connection of class I appliances of the required power output.
5. The circuit in the electrical system supplying the device must be equipped with a 30 mA residual current device.
6. Do not use any adapters or extension cables to supply power to the device.
7. Unless the device is equipped with a plug on the power cord or a means of disconnection from the power source with a gap between the contacts at all poles to ensure complete disconnection, a switch like this must be installed in the fixed wiring in accordance with the regulations applicable to such installation.
8. Make sure that after installing the electric heating element, its power cord does not touch the hot parts of the electric heating element or the radiator.
9. The electric heating element must be protected from impact during handling and installation to prevent mechanical damage.
10. The device is intended for domestic use.

B. Using the electric heating element

1. Use the product only for the purpose for which it was designed by the manufacturer.
2. The device is not a toy.
3. Check the equipment regularly to ensure its safe use (see Section VIII).
4. Do not place the power cord of the electric heating element on the heated radiator!
5. If the power cord is damaged, disconnect the electric heating element from the electrical mains supply immediately and have it professionally repaired! A damaged power cable can only be replaced by the manufacturer of the electric heating element!
6. If any water has leaked into the mains plug, it must not be inserted into the socket (Fig. 10)! Have it professionally repaired.
7. The manufacturer shall not be liable for any consequences resulting from the electric heating element or radiator having been tampered with by unauthorised persons.
8. Never loosen the plugs and the electric heating element (Fig. 9). Any work on the electric heating element which breaks its seal may only be carried out by a person with the appropriate electrical qualifications who has also been trained for this purpose by the manufacturer of the radiator.
9. Do not allow the base of the electric heating element to be exposed to liquid (splashing, dripping or trickling).
10. This appliance may only be used by children aged 8 or over and people with impaired physical, sensory or mental abilities or a lack of experience and knowledge if supervised or instructed with regards to safe use of the appliance and if they understand the possible danger. Children must not play with the appliance. Cleaning and maintenance performed by the user must not be performed by unsupervised children.
11. Clean the device only when the power is disconnected.
12. A radiator equipped with an electric heating element can heat up to high temperatures. Be careful when touching the radiator.
13. Do not excessively stretch or bend the power cord or place heavy objects on it.
14. The radiator with an electric heating element is designed only for drying textile material washed in water!
15. Climbing on the radiator and hanging heavy items from it is prohibited (Fig. 11)!

C. Installation and use (Figure 1, 3, 4, 5 and 6)

In the case of a radiator with an electric heating element, the safety rules in Sections II.A and II.B apply, as well as the following:

1. Install the radiator according to the manufacturer's instructions.
2. The radiator with an electric heating element must not be placed directly under a mains socket (Fig. 4).
3. In order to rule out any danger to very small children, it should be installed in such a way that the lowest cross bar is at least 600 mm above the floor.
4. The radiator may be hot and can cause burns. Be especially careful when children or people with disabilities are present.
5. When drying towels or clothes, make sure that the detergents used and the clothes you are drying can be dried at high temperatures and that there is no risk of damaging them or a dangerous situation arising.

D. Procedure in the event of an emergency

1. "Emergency" is understood to mean:
 - Flames or smoke coming from the radiator or the electric heating element
 - Leakage of the heating medium from the radiator with an electric heating element
 - Uncontrolled heating of the device
 - Presence of electrical voltage on the cover or surface of the radiator
2. In the event of an emergency:
 - Keep a safe distance
 - Disconnect the device from the power supply, or disconnect the power supply to the entire building
 - In the event of a fire, inform the relevant services or use the extinguishing agents described in Section II. D.3
 - Call a suitably qualified specialist to remove the device
 - After an emergency, reconnection of the damaged device to the power supply is prohibited
3. Permitted extinguishing agents
 - Device fires can be extinguished by means of extinguishing agents which are capable of extinguishing fires in electrical equipment with a voltage of up to 1000 V.

EN

III. Designation (Figure 1, 2 and 8)

The KORATHERM AQUAPANEL-E radiator is equipped with an ECO electric heating element (Fig. 8) for heating the heat transfer medium it is filled with. An antifreeze mixture is used as the heat transfer medium. This allows for use of the radiator with an electric heating element in buildings where the temperature is expected to drop below freezing (down to -10°C) during winter. KORATHERM AQUAPANEL-E towel rail radiators with electric heating of the heat transfer medium are designed for heating bathrooms, corridors, toilets and gyms, etc.

**When using the radiator to dry textiles, only textiles washed in water can be dried!
The electric heating element must not be used to heat oil!**

IV. Technical data – ECO electric heating element

Input power of the electric heating element:	Table on page 5
Radiator dimensions:	Table on page 5
Operating voltage:	230 V 50H z
Protection:	IP68
Appliance class:	I
Power cord:	1.5 m (straight)
Cable termination:	without plug
Operating position:	vertical with power cord at the bottom (Fig. 4)

V. Design (Figure 8 and 13)


1. Base of electric heating element
2. Cover

VI. Optional accessories (Figure 5)

Optional accessories are sold separately. They correspond to the specific model of electric heating element. They are not part of the device.

- Z-SKV-0008 – plug with switch (Fig. 5)

VII. Installation (Figure 3, 4 and 8)


 **Pay special attention to the information in this section. Failure to observe the safety rules may cause danger to life, health or property.**

PLEASE NOTE! Before installation, make sure that the electric heating element is not connected to the mains. The electric heating element must not be switched on "dry" - this could lead to burns and damage to the thermal protection. Before switching on the heating element, check whether there is water in the radiator.

1. The electric heating element must always be installed vertically with the power cord at the bottom (Fig. 4). No other positioning is permissible!
2. Mount the radiator on the wall according to the manufacturer's instructions using the set of brackets included in the delivery. If the radiator with an electric heating element is positioned in the corner of the room or in an alcove, etc., a minimum side distance of the radiator from the wall of 50 mm must be observed during installation. The distance between the back of the radiator and the wall is given by the dimensions of the brackets supplied with the radiator.
3. After mounting the radiator on the wall, slide the supplied cover (2, Fig. 8) onto the base of the electric heating element (1, Fig. 8).
4. The electric heating element can only be connected to a socket equipped with a PE protection circuit connection.
5. Before switching on the electric heating element for the first time, check its condition, see Section VIII.
6. To permanently connect the device to the mains, follow these instructions:
 - a) Brown wire insulation - phase circuit (L)
 - b) Blue wire insulation - neutral circuit (N)
 - c) Yellow-green wire insulation - protective circuit (earthing) (PE)
7. When installing the plug with a switch (Z-SKV-0008, Fig. 5) in bathrooms and shower rooms, the provisions of the ČSN 33 2000-7-701 standard (or IEC 60364-7-7-701) must be complied with (Fig. 2). The connection socket into which this accessory will be plugged must comply with the prescribed safety regulations and standards, and must be permanently accessible (in order to disconnect the electric heating element from the mains).

PLEASE NOTE: The plug with a switch has an IP40 rating and therefore cannot be operated within 600 mm of a bath or shower!!

VIII. Checking the condition of the device (Figure 8)

 **Pay special attention to the information in this section. Failure to observe the safety rules may cause danger to life, health or property.**

The device should be checked before it is first set into operation and regularly during use. We recommend that the technical condition be checked according to the following list:

1. Sealing of the connection between the electric heating element and the radiator
Watch out for:
 - leakage of the heat transfer medium (water) from the radiator
 - moisture accumulating on the seal at the connection point between the electric heating element and the radiator
2. Sealing of the heating element
Watch out for:
 - moisture near the connection of the power cord to the base (Fig. 8)
3. Condition of the electrical connection
Check:
 - the condition of the power cord insulation (no visible damage to the insulation - deep scratches or cracks)
 - the condition of the plug (no cracks, loose connection pins, tightened cable)
 - connection of the cord to the device (the cord must be connected firmly and tightly)
4. Correct heating of the electric heating element
About 30 minutes after switching on the electric heating element, you should notice the radiator heating up significantly.

IX. Functionality (Figure 1)

1. The electric heating element is equipped with a temperature switch with switching temperature of approx. 85°C. When this temperature is reached, the switch switches off the electric heating element and switches it on again when the heat transfer medium in the radiator has cooled down to a temperature of approx. 75°C (Fig. 1).
2. Two-stage thermal protection:
 - a) the temperature sensor will not allow the temperature to exceed 85°C
 - b) the thermal cut-off disconnects the power supply to the electric heating element if the temperature sensor fails or if the temperature rises in an uncontrolled manner

X. Control

The electric heating element (heating of the heat transfer medium) is set into operation and switched off by an upstream switch (separate or part of the mains plug (Fig. 5 and Fig. 12).

In the event of a malfunction, contact the manufacturer.

EN

XI. Maintenance

When cleaning, disconnect the electric heating element from the power supply. The base and power cord of the electric heating element must not be exposed to liquid (splashing, dripping or trickling). Children should not carry out maintenance of the device without proper supervision. Soft cloths or sponges are recommended for cleaning. Never use corrosive and abrasive cleaning agents or sharp objects! This will prevent damage to the surface of the radiator and the cover.

- Wash painted surfaces with warm water and mild detergents.
- Clean chrome-plated surfaces with products designed for this purpose.

XII. Transportation and storage conditions

During transportation and storage, the device should not be exposed to:

1. The direct effects of water
2. Temperature outside the range of 5°C to 35°C
3. Air humidity greater than 70%
4. The effects of large forces and overloading which could cause mechanical damage to the electric heating element.

Exposing the device to the above-mentioned risks may result in damage to the electric heating element.




Old electrical and electronic equipment

Electrical or electronic equipment that is no longer fit for use must be collected separately and sent for environmentally friendly recycling (European Directive on old electrical and electronic equipment). Use nationally established return and collection systems to dispose of old electrical or electronic equipment.


DE Gebrauchsanweisung

I. Heizkörper mit elektrischem Heizstab

Herzlichen Glückwunsch zur Wahl der Produkte von KORADO a.s. Unsere Produkte wurden in der Übereinstimmung mit den gültigen Normen entworfen und hergestellt.

 **Um einen problemlosen Betrieb der Anlage genießen zu können, lesen Sie bitte die Gebrauchsanweisung durch. Die Anweisung bewahren Sie auf, Sie können sie auch jederzeit von den Web-Seiten des Herstellers herunterladen: www.korado.com**

II. Sicherheitsanforderungen

 **Beachten Sie die Informationen in diesem Absatz. Missachtung der Sicherheitsregeln kann zu Lebensgefahr, Gesundheits- oder Sachschäden führen.**

A. Sichere Montage des elektrischen Heizkörpers (Abbildung 1, 2, 3, 4, 5, 6, 7, 9, 10, 11, 12)

1. Beim Kauf eines Produkts, dessen Verpackung Anzeichen von mechanischer Beschädigung aufweist oder nass ist, sollte der Käufer dies dem Verkäufer melden. Eine Beschädigung der Verpackung kann zu Schäden am Produkt führen, die eine Gefahr für den Benutzer darstellen können.
2. Das Gerät sollte gemäß den in diesem Handbuch enthaltenen Anweisungen des Herstellers zusammengebaut werden.
3. Die Montage des Heizkörpers mit elektrischem Heizstab darf nur durch einen Fachmann mit entsprechender elektrotechnischer Qualifikation erfolgen. Vor dem ersten Anschluss des elektrischen Heizstabs an das Stromnetz muss die elektrische Sicherheit des Heizkörpers mit elektrischem Heizstab durch einen autorisierten Fachmann überprüft werden. Gleichzeitig muss vor dem ersten Anschluss an das Stromnetz geprüft werden, ob die Elektroinstallation den vorgeschriebenen Sicherheitsvorschriften entspricht. In Badezimmern und Duschen sind die Bestimmungen der Norm ČSN 33 2000-7-701 (bzw. IEC 60364-7-701) zu beachten. Bei der Montage außerhalb des Gebietes der Tschechischen Republik sind die entsprechenden Landesvorschriften zu beachten.
4. Der elektrische Heizstab wird an den Installationskasten einer festen Elektroverteilung mit vorgeschaltetem Schalter und einer Nennspannung von 230 V / 50 Hz angeschlossen. Die Versorgungsleitungen, an die der elektrische Heizstab angeschlossen wird, muss den Vorschriften für den Anschluss eines Geräts der Klasse I mit der erforderlichen Leistung entsprechen.
5. Es muss sichergestellt werden, dass der Stromkreis im elektrischen System, der das Gerät versorgt, mit einem 30-mA-Überschutz ausgestattet ist.
6. Verwenden Sie zur Stromversorgung des Geräts keine Adapter oder Verlängerungskabel.
7. Wenn das Gerät nicht mit einem Stecker am Netzkabel oder einer Möglichkeit zum Trennen von der Stromquelle mit einer Lücke zwischen den Kontakten an allen Polen ausgestattet ist, um eine vollständige Trennung zu gewährleisten, muss ein solcher Schalter in einer festen Elektroinstallation gemäß der für diese Installation geltenden Vorschriften installiert werden.
8. Stellen Sie sicher, dass nach der Installation des elektrischen Heizstabs dessen Netzkabel nicht die heißen Teile des elektrischen Heizstabs oder des Heizkörpers berührt.
9. Bei der Handhabung und Montage ist es notwendig, den elektrischen Heizstab vor Stößen zu schützen, um mechanische Beschädigungen zu vermeiden.
10. Die Anlage ist für den Heimgebrauch bestimmt.

B. Verwendung des elektrischen Heizstabs

1. Benutzen Sie das Produkt nur für den Zweck, für den es vom Hersteller vorgesehen ist.
2. Die Anlage ist kein Spielzeug.
3. Überprüfen Sie die Anlage regelmäßig, um eine sichere Verwendung zu gewährleisten (siehe Abschnitt VIII).
4. Legen Sie das Versorgungskabel des elektrischen Heizstabs nicht auf dem erwärmten Heizkörper ab!
5. Falls das Versorgungskabel beschädigt ist, trennen Sie den elektrischen Heizstab sofort vom elektrischen Versorgungsnetz und sorgen Sie für die fachliche Reparatur! Ein beschädigtes Versorgungskabel kann nur vom Hersteller des elektrischen Heizstabs ausgetauscht werden!
6. Wenn Wasser in den Netzstecker eingedrungen ist, ist das Einstecken in die Steckdose verboten (Abb. 10)! Lassen Sie sie professionell reparieren.
7. Der Hersteller übernimmt keine Verantwortung für die Folgen, die durch willkürlichen Eingriff in den elektrischen Heizstab oder den Heizkörper durch Unbefugte entstehen.
8. Lösen Sie niemals die Stopfen und den elektrischen Heizstab (Abb. 9). Jeder Eingriff in den Heizkörper mit elektrischem Heizstab, bei dem dessen Dichtheit verletzt wird, darf nur von einer Person mit entsprechender elektrotechnischer Qualifikation durchgeführt werden, die auch für diese Zwecke vom Hersteller des Heizkörpers geschult wurde.
9. Vermeiden Sie, dass der Sockel des elektrischen Heizstabs Flüssigkeiten ausgesetzt wird (Spritzer, Tropfen, Rieseln).
10. Dieses Gerät kann von Kindern ab 8 Jahren und Personen mit eingeschränkter körperlicher, sensorischer oder geistiger Fähigkeiten oder mangelnder Erfahrung und Wissen verwendet werden, wenn sie beaufsichtigt oder in die sichere Verwendung des Geräts eingewiesen wurden und die damit verbundenen Gefahren verstehen. Kinder dürfen nicht mit dem Gerät spielen. Die vom Benutzer durchgeführte Reinigung und Wartung darf nicht von Kindern ohne Aufsicht durchgeführt werden.
11. Reinigen Sie das Gerät nur bei ausgeschalteter Stromversorgung.

12. Ein mit elektrischem Heizstab ausgestatteter Heizkörper kann hohe Temperaturen erreichen. Seien Sie vorsichtig beim Umgang mit Geräten.
13. Dehnen oder biegen Sie das Netzkabel nicht übermäßig und stellen Sie keine schweren Gegenstände darauf.
14. Der Heizkörper mit elektrischem Heizstab ist nur zum Trocknen von in Wasser gewaschenem Textilmaterial bestimmt!
15. Es ist verboten, auf das Heizelement zu klettern und schwere Gegenstände daran aufzuhängen (Abb. 11)!

C. Montage und Verwendung (Abbildung 1, 3, 4, 5, 6)

Bei einem Heizkörper mit elektrischem Heizstab gelten die in den Abschnitten II.A und II.B aufgeführten Sicherheitsregeln sowie Folgendes:

1. Installieren Sie den Heizkörper gemäß den Anweisungen des Herstellers.
2. Ein Heizkörper mit elektrischem Heizstab darf nicht direkt unter der Steckdose platziert werden (Abb. 4).
3. Um eine Gefahr für Kleinkinder zu vermeiden, sollte die Montage so erfolgen, dass das unterste Rohr mindestens 600 mm über dem Boden liegt.
4. Das Heizelement kann heiß sein und Verbrennungen verursachen. Seien Sie besonders vorsichtig, wenn Kinder oder behinderte Menschen anwesend sind.
5. Achten Sie beim Trocknen von Handtüchern oder Kleidung darauf, dass die verwendeten Waschmittel und die zu trocknende Kleidung bei hohen Temperaturen getrocknet werden können und keine Gefahr besteht, dass sie beschädigt werden oder eine gefährliche Situation entsteht.

DE

D. Vorgehensweise in Notfällen

1. Unter „Notfall“ versteht man:
 - Aus dem Heizkörper oder dem elektrischen Heizstab ausgehende Entzündung oder Rauchentwicklung
 - Austreten von Heizmedium aus einem Heizkörper mit elektrischem Heizstab
 - Unkontrollierte Erwärmung des Gerätes
 - Das Vorhandensein elektrischer Spannung an der Abdeckung oder an der Oberfläche des Heizkörpers
2. Vorgehen Notfall:
 - Halten Sie einen Sicherheitsabstand ein
 - Trennen Sie das Gerät von der Stromversorgung oder unterbrechen Sie die Stromversorgung des gesamten Objekts
 - Im Brandfall informieren Sie die zuständigen Dienste oder verwenden Sie die in Abschnitt II beschriebenen Löschmittel. D.3
 - Rufen Sie einen qualifizierten Fachmann an, um das Gerät zu demontieren
 - Nach einem Notfall ist es verboten, das beschädigte Gerät wieder an die Stromversorgung anzuschließen
3. Zulässige Löschmittel
Gerätebrände können mit Feuerlöschern gelöscht werden, mit denen elektrische Gerätebrände unter Spannungen bis zu 1000 V gelöscht werden können.

III. Bestimmung (Abbildung 1, 2, 8)

Der Heizkörper mit elektrischem Heizstab KORATHERM AQUAPANEL-E ist mit elektrischem Heizstab ECO zur Beheizung des wärmeleitenden Mediums ausgestattet (Abb. 8). Als wärmeleitendes Stoff für die Füllung des Badheizkörpers wird eine Frostschutzmischung verwendet, die den Einsatz des Heizkörpers mit elektrischem Heizstab in Objekten mit einem vorhersehbaren Temperaturabfall unter den Gefrierpunkt (bis zu -10 °C) während der Wintersaison ermöglicht. Designheizkörper KORATHERM AQUAPANEL mit elektrischer Beheizung des wärmeleitenden Mediums sind für die Beheizung von Badezimmern, Fluren, Toiletten, Fitnessstudios usw. bestimmt.

**Bei Verwendung des Heizkörpers zum Trocknen von Textilien dürfen nur mit Wasser gewaschene Textilien getrocknet werden!
Der elektrische Heizstab darf nicht zum Erhitzen des Öls verwendet werden!**

IV. Technische Angaben – elektrischer Heizstab ECO

Leistungsbedarf des elektrischen Heizstabs	Tabelle auf Seite 5
Abmessungen des Heizkörpers	Tabelle auf Seite 5
Betriebsspannung:	230 V 50Hz
Schutzart:	IP68
Geräteklasse:	I
Zuleitungskabel:	1,5m (gerade)
Kabelanschluss:	ohne Stecker
Arbeitsposition:	senkrecht, mit Versorgungskabel unten (Abb. 4)

V. Konstruktion (Abbildung 8, 13)

1. Buchse des elektrischen Heizstabs
2. Abdeckung

VI. Optionales Zubehör (Abbildung 5)

Das optionale Zubehör wird separat verkauft. Es entspricht dem konkreten Modell des elektrischen Heizstabs. Es ist kein Bestandteil des Geräts.

Z-SKV-0008 - Stecker mit Schalter (Abb. 5)

VII. Montage (Abbildung 3, 4, 8)



Beachten Sie die Informationen in diesem Absatz. Missachtung der Sicherheitsregeln kann zu Lebensgefahr, Gesundheits- oder Sachschäden führen.

DE

HINWEIS! Stellen Sie vor der Installation sicher, dass der elektrische Heizstab nicht an das Stromnetz angeschlossen ist. Der elektrische Heizstab darf nicht „trocken“ eingeschaltet werden - dies kann zu Verbrennungen und Schäden am Wärmeschutz führen. Prüfen Sie vor dem Einschalten des Heizstabs, ob sich Wasser im Heizkörper befindet.

1. Der elektrische Heizstab muss immer in vertikaler Position mit dem Zuleitungskabel nach unten eingebaut werden (Abb. 4). Keine andere Einbauposition ist zulässig!
2. Montieren Sie den Heizkörper gemäß den Herstellerangaben mit dem im Lieferumfang enthaltenen Montagesatz an der Wand. Befindet sich der Heizkörper mit elektrischem Heizstab in einer Raumecke oder in einer Nische etc., ist bei der Montage der seitliche Mindestabstand des Heizkörpers von der Wand von 50 mm einzuhalten. Der Abstand zwischen der Rückseite des Heizkörpers und der Wand ergibt sich aus den Abmessungen der mit dem Heizkörper gelieferten Halterung.
3. Schieben Sie die mitgelieferte Kappe (2, Abb. 8) auf der Buchse des elektrischen Heizstabs (1, Abb. 8), nachdem Sie ihn an der Wand montiert haben.
4. Der elektrische Heizstab darf nur an eine Steckdose angeschlossen werden, die über einen Anschluss des Schutzschaltkreises verfügt.
5. Überprüfen Sie vor dem ersten Einschalten des elektrischen Heizstabs dessen Zustand, siehe Abschnitt VIII.
6. Befolgen Sie die nachstehenden Anweisungen, um das Gerät dauerhaft mit der Installation zu verbinden:
 - a) Braune Aderisolierung – Phasenkreis (L)
 - b) Blaue Aderisolierung – Neutralleiterkreis (N)
 - c) Gelbgrüne Aderisolation - Schutzschaltkreis (Erdung) (PE)
7. Bei der Installation des Steckers mit Schalter (Z-SKV-008, Abb. 5) in Badezimmern und Duschen sind die Bestimmungen der Norm ČSN 33 2000-7-701 (bzw. IEC 60364-7- 701) (Abb. 2) zu beachten. Die Steckdose, an die dieses Zubehör angeschlossen wird, muss den vorgeschriebenen Sicherheitsvorschriften und -normen entsprechen und ständig zugänglich sein (damit der elektrische Heizstab vom Stromnetz getrennt werden kann).

HINWEIS: Der Stecker mit Schalter hat die Schutzart IP40 und daher ist es nicht möglich, ihn auch in einem Raum zu betreiben, der näher als 600 mm von der Badewanne oder Dusche entfernt ist!

VIII. Überprüfung des Gerätezustands (Abbildung 8)



Beachten Sie die Informationen in diesem Absatz. Missachtung der Sicherheitsregeln kann zu Lebensgefahr, Gesundheits- oder Sachschäden führen.

Das Gerät sollte vor der ersten Inbetriebnahme und regelmäßig während des Gebrauchs überprüft werden. Es wird empfohlen, den technischen Zustand anhand der folgenden Checkliste zu überprüfen:

1. Die Dichtheit der Verbindung zwischen elektrischem Heizstab und Heizkörper
Achten Sie auf:
 - Austreten des wärmeleitenden Mediums (Wasser) aus dem Heizkörper
 - Feuchtigkeit sammelt sich auf der Dichtung an der Verbindungsstelle des elektrischen Heizstabs mit dem Heizkörper
2. Dichtheit des Heizelements
Achten Sie auf:
 - Feuchtigkeit in der Nähe der Verbindung des Versorgungskabels mit der Buchse (Abb. 8)
3. Zustand des Stromanschlusses
Zu prüfen:
 - Zustand der Isolierung des Versorgungskabels (keine sichtbaren Schäden an der Isolierung – tiefe Kratzer, Risse)
 - Zustand des Steckers (keine Risse, lose Anschlussstifte, festsitzendes Kabel)
 - Anschließen des Kabels an das Gerät (das Kabel muss fest und dicht angeschlossen sein)
4. Richtige Erwärmung des elektrischen Heizstabs
Etwa nach 30 Minuten nach dem Einschalten des elektrischen Heizstabs sollten Sie eine deutliche Erwärmung des Heizkörpers wahrnehmen.

IX. Funktion (Abbildung 1)

1. Der elektrische Heizstab ist mit einem Temperaturschalter mit einer Abschalttemperatur von ca. 85 °C ausgestattet. Bei Erreichen dieser Temperatur schaltet der Schalter den elektrischen Heizstab aus und schaltet ihn wieder ein, wenn sich der wärmeleitende Stoff im Heizkörper auf eine Temperatur von ca. 75 °C abgekühlt hat (Abb. 1).
2. Zweistufiger Wärmeschutz:
 - a) der Temperatursensor lässt nicht zu, dass die Temperatur über 85 °C steigt
 - b) Thermoisicherung unterbricht die Stromzufuhr zum elektrischen Heizstab bei Ausfall des Temperaturschalters oder unkontrolliertem Temperaturanstieg

X. Bedienung

Der elektrische Heizstab (Erwärmung des wärmeleitenden Stoffes) wird durch einen vorprogrammierten Schalter (separat oder Teil des Netzsteckers) ein- und ausgeschaltet VS1 (Abb. 5 und Abb. 12).

Wenden Sie sich im Falle einer Störung an den Hersteller.

XI. Wartung

Trennen Sie beim Reinigen den elektrischen Heizstab vom Stromnetz. Die Buchse und das Versorgungskabel des elektrischen Heizstabs dürfen keiner Flüssigkeit ausgesetzt werden (Spritzwasser, Tropfen, Laufen). Kinder sollten das Gerät nicht ohne entsprechende Aufsicht warten. Es empfiehlt sich, zur Reinigung weiche Tücher oder Schwämme zu verwenden. Benutzen Sie auf keinen Fall ätzende und scheuernde Reinigungsmittel oder scharfe Gegenstände! Dadurch wird eine Beschädigung der Oberfläche des Heizkörpers und der Abdeckung verhindert.

- Lackierte Oberflächen mit warmem Wasser und milden Reinigungsmitteln waschen.
- Reinigen Sie Chromoberflächen mit dafür vorgesehenen Produkten.

XII. Transport- und Lagerbedingungen

Während des Transports und der Lagerung darf das Gerät nicht folgenden Einflüssen ausgesetzt werden:

1. Direkte Einwirkung von Wasser
2. Temperaturen außerhalb des Bereichs von 5 °C bis 35 °C
3. Luftfeuchtigkeit höher als 70 %
4. Exposition gegenüber hohen Kräften und Überlastungen, die den elektrischen Heizstab mechanisch beschädigen können.

Wenn Sie das Gerät den oben genannten Gefahren aussetzen, kann es zu Schäden am elektrischen Heizstab kommen.



Elektrische und elektronische Altgeräte

Nicht mehr gebrauchsfähige Elektro- und Elektronikgeräte müssen getrennt gesammelt und einem umweltgerechten Recycling zugeführt werden (Europäische Richtlinie über Elektro- und Elektronik-Altgeräte). Nutzen Sie die auf nationaler Ebene eingerichteten Rückgabe- und Sammelsysteme für die Entsorgung von Elektro- und Elektronikaltgeräten.

CZ Záruka

Výrobce ručí za to, že výrobek bude mít po celou dobu záruky vlastnosti stanovené příslušnými technickými normami za předpokladu, že bude namontován a užíván způsobem, který je popsán v tomto návodu. Záruka se nevztahuje na mechanická poškození a závady vzniklé nedodržáním pokynů pro montáž a obsluhu uvedených v tomto návodu k použití. Do záruční opravy musí být výrobek zaslán vždy se záručním listem. K výrobku musí být připojen průvodní dopis s popisem reklamace. Reklamaci v záruční době je nutno uplatnit u prodejce, u kterého byl výrobek zakoupen nebo přímo u výrobce. Reklamovaný výrobek musí být vhodně zabalen tak, aby nedošlo k jeho poškození při dopravě a další manipulaci.

SK Záruka

Výrobca ručí za to, že výrobok bude mať počas celého obdobia záruky vlastností stanovených príslušnými technickými normami za predpokladu, že bude namontovaný a používaný spôsobom, ktorý je opísaný v tomto návode. Záruka sa nevzťahuje na mechanické poškodenia a poruchy vzniknuté nedodržaním pokynov pre montáž a obsluhu uvedených v tomto návode na použitie. Do záručnej opravy musí byť výrobok zaslaný vždy so záručným listom. K výrobku musí byť pripojený sprievodný list s opisom reklamácie. Reklamáciu v záručnej lehote je nutné uplatniť u predajcu, u ktorého bol výrobok kúpený alebo priamo u výrobcu. Reklamovaný výrobok musí byť vhodne zabalený tak, aby nedošlo k jeho poškodeniu pri doprave a ďalšej manipulácii.

EN Warranty

The manufacturer guarantees that the product will have the properties determined by the respective technical standards for the whole duration of the warranty period subject to the condition that it is installed and used in the manner described in these instructions. The warranty does not relate to mechanical damage and defects caused by non-adherence to the instructions for installation and operation as set out in this instruction manual. The product must always be sent with the warranty certificate for warranty repairs. An accompanying letter must be attached to the product with a description of the claim. Claims made during the warranty period must be submitted to the dealer where the product was purchased or directly to the manufacturer. Products for which claims are made must be suitably packed in such a way that they are not damaged during transportation and further handling.

DE Garantie

Der Hersteller haftet dafür, dass das Produkt während der Garantiezeit die durch die einschlägigen technischen Normen festgelegten Eigenschaften aufweist, und zwar unter der Voraussetzung, dass es auf die Art und Weise montiert und verwendet wird, wie in dieser Anleitung beschrieben. Die Garantie bezieht sich nicht auf mechanische Beschädigungen und Mängel, die durch Nichteinhaltung der in dieser Gebrauchsanleitung genannten Montage- und Bedienhinweise entstanden sind. Zur Garantiereparatur ist das Produkt stets mit dem Garantieschein zu senden und es ist ein Begleitschreiben mit einer Beschreibung der Reklamation beizulegen. Eine Reklamation in der Garantiezeit ist bei dem Händler, bei dem das Produkt gekauft wurde, geltend zu machen. Ein reklamiertes Produkt muss geeignet verpackt sein, damit es beim Transport und der weiteren Handhabung nicht beschädigt wird.

FR Garantie

Le fabricant s'engage à ce que le produit présente les caractéristiques prévues par les normes techniques pertinentes pendant toute la période de garantie, si son installation et son utilisation sont conformes aux instructions fournies dans ce manuel. La garantie ne couvre pas les dommages mécaniques et les défauts faisant suite au non-respect des instructions d'installation et d'utilisation décrites dans ce manuel. En cas de réparations sous garantie, le produit doit toujours être envoyé avec son bon de garantie. Une lettre décrivant l'objet de la réclamation doit également être jointe au produit. Les réclamations effectuées pendant la période de garantie doivent être adressées au revendeur auprès duquel le produit a été acheté ou directement au fabricant. Les produits faisant l'objet d'une réclamation doivent être dûment emballés afin d'éviter tout risque d'endommagement durant leur transport ou leur manutention.

NL Garantie

De fabrikant garandeert dat het product voor de volledige duur van de garantieperiode de eigenschappen heeft die door de respectievelijke technische normen worden bepaald, op voorwaarde dat het wordt geïnstalleerd en gebruikt op de manier die in deze instructies wordt beschreven. De garantie heeft geen betrekking op mechanische schade en defecten veroorzaakt door het niet naleven van de installatie- en gebruiksinstructies zoals beschreven in deze handleiding. Voor garantiereparaties moet het product altijd samen met het garantiecertificaat worden opgestuurd. Bij het product moet een begeleidende brief worden gevoegd met een beschrijving van de claim. Claims die tijdens de garantieperiode worden ingediend, moeten worden ingediend bij de dealer waar het product is gekocht of rechtstreeks bij de fabrikant. Producten waarvoor een claim wordt ingediend, moeten zodanig worden verpakt dat ze niet beschadigd raken tijdens transport en verdere behandeling.

PL Gwarancja

Producent gwarantuje, że wyrób będzie posiadał właściwości określone odpowiednimi normami technicznymi przez cały okres gwarancji, pod warunkiem, że będzie montowany i użytkowany w sposób opisany w niniejszej instrukcji. Gwarancja nie obejmuje uszkodzeń mechanicznych oraz wad powstałych na skutek nieprzestrzegania instrukcji montażu i obsługi zawartych w niniejszej instrukcji obsługi. W przypadku naprawy gwarancyjnej produkt musi być zawsze wysyłany z kartą gwarancyjną. Do produktu należy dołączyć pismo przewodnie opisujące reklamację. Reklamacje w okresie gwarancyjnym należy kierować do sprzedawcy, u którego produkt został zakupiony lub bezpośrednio do producenta. Reklamowany produkt musi być odpowiednio zapakowany, tak aby nie uległ uszkodzeniu podczas transportu i dalszego przeladunku.

GR Εγγύηση

Ο κατασκευαστής εγγυάται ότι το προϊόν θα διαθέτει τις ιδιότητες που ορίζονται από τα αντίστοιχα τεχνικά πρότυπα για όλη τη διάρκεια της περιόδου εγγύησης υπό την προϋπόθεση ότι έχει εγκατασταθεί και χρησιμοποιείται σύμφωνα με τον τρόπο που περιγράφεται στις παρούσες οδηγίες. Η εγγύηση δεν αφορά μηχανικές ζημιές και ελαττώματα που προκαλούνται από τη μη τήρηση των οδηγιών εγκατάστασης και λειτουργίας, όπως ορίζονται στο παρόν εγχειρίδιο οδηγιών. Το προϊόν πρέπει να αποστέλλεται πάντα μαζί με το πιστοποιητικό εγγύησης για επισκευές που καλύπτονται από την εγγύηση. Μια συνοδευτική επιστολή πρέπει να επισυνάπτεται στο προϊόν που θα περιλαμβάνει την περιγραφή της αξίωσης. Οι αξιώσεις που πραγματοποιούνται κατά τη διάρκεια της περιόδου εγγύησης πρέπει να υποβάλλονται στον έμπορο από τον οποίο αγοράστηκε το προϊόν ή απευθείας στον κατασκευαστή. Τα προϊόντα για τα οποία υποβάλλεται αξίωση πρέπει να συσκευάζονται καταλλήλως κατά τρόπο που θα αποτρέψει ενδεχόμενη ζημιά τους κατά τη διάρκεια της μεταφοράς και της περαιτέρω διακίνησης τους.

HU Jótállás

A gyártó szavatolja, hogy amennyiben a jelen kézikönyvben leírt módon telepítik és használják, a termék a jótállási idő alatt a vonatkozó műszaki szabványokban meghatározott tulajdonságokkal fog rendelkezni. A jótállás nem vonatkozik a jelen használati utasításban feltüntetett telepítési és kezelési utasítások be nem tartásából eredő mechanikai sérülésekre és hibákra. Garanciális javításhoz a terméket mindig a jótállási jeggyel együtt kell megküldeni. A termékhez csatolni kell a panasz tárgyát ismertető kísérőlevelet. A jótállási időszak alatt a panaszt a terméket értékesítő eladónak, vagy közvetlenül a gyártónak kell benyújtani. A megreklamált terméket megfelelően kell becsomagolni, hogy szállítás és további kezelés során ne sérülhessen meg.

SI Garancija

Proizvajalec jamči za to, da bo imel izdelek v času garancije vse lastnosti določene s pristojnimi tehničnimi standardi pod pogojem, da ga bo uporabnik uporabljal v skladu in na način, opisan v tem navodilu za uporabo. Garancija ne pokriva mehanskih poškodb in okvar, ki nastanejo zaradi neupoštevanja navodil za montažo in uporabo v tem uporabniškem priročniku. Za garancijsko popravilo mora biti izdelek vedno poslan z garancijskim listom. Izdelku mora biti priloženo spremno pismo z opisom reklamacije. Reklamacijo v garancijskem roku uveljavljate pri prodajalcu, pri katerem je bil izdelek kupljen, ali neposredno pri proizvajalcu. Reklamirani izdelek mora biti primerno zapakiran, da se med transportom in nadaljnjim ravnanjem ne poškoduje.

SE Garanti

Tillverkaren garanterar att produkten kommer att ha de egenskaper som anges i relevanta tekniska standarder under hela garantiperioden, förutsatt att den installeras och används på det sätt som beskrivs i den här bruksanvisningen. Garantin täcker inte mekaniska skador och defekter som orsakats av att installations- och användarinstruktionerna i den här bruksanvisningen har underlåtitats att följas. Produkten måste alltid skickas in för garantireparation tillsammans med en garantisedel. Produkten måste åtföljas av ett följebrev som beskriver klagomålet. Klagomål inom garantiperioden måste lämnas till den återförsäljare där produkten köptes eller direkt till tillverkaren. Den reklamerade produkten måste vara förpackad på ett sätt som förhindrar skador under transport och vidare hantering.

NO Garanti

Produsenten garanterer at apparatet vil ha egenskapene som er avgjort av de respektive tekniske standardene i hele garantiperioden, under forutsetning av at det installeres og brukes på den måten som er beskrevet i denne bruksanvisningen. Garantien gjelder ikke mekaniske skader og defekter som er forårsaket av manglende overholdelse av installasjonsinstruksjonene og den driften som er beskrevet i denne bruksanvisningen. Apparatet skal alltid sendes med garantibeviset for garantireparasjoner. Et følgebrev skal vedlegges produktet med beskrivelse av kravet. Krav fremsatt i garantiperioden må sendes til forhandleren der apparatet ble kjøpt eller direkte til produsenten. Apparatets som det gjøres krav på, må pakkes forsvarlig på en slik måte at de ikke blir skadet under transport og videre håndtering.

**Záruční list | Záručný list | Warranty certificate
Garantieschein | Bon de garantie | Garantiecertificaat
Karta gwarancyjna | Πιστοποιητικό εγγύησης | Jótállási jegy
Garancijski list | Garantisedel | Garantibevis**

Typ a číslo výrobku | Typ a číslo výrobku | Product type and number | Typ und Nummer des Produkts
Type et numéro du produit | Producttype en -nummer | Typ i numer produktu | Τύπος και αριθμός προϊόντος
Termék típusa és száma | Tip in številka izdelka | Produktens typ och nummer | Produkttype og nummer

Kontroloval | Kontroloval | Checked by | Kontrolliert | Contrôlé par | Gecontroleerd door
Sprawdził | Ελέγχθηκε από | Ellenőrizte | Pregledal | Kontrollerat av | Sjekket av

Vyskladněno dne | Vyskladnené dňa | Dispatch date | Ausgeliefert am | Sorti du stock le | Datum verzending
Wypakowano z magazynu w dniu | Ημερομηνία αποστολής | Kitárolás napja | Dodano na zalogo dne | Utlagringsdatum | Forsendelsesdato

Prodáno dne | Predané dňa | Date of sale | Verkauft am | Vendu le | Datum verkoop
Sprzedano w dniu | Ημερομηνία πώλησης | Értékesítés napja | Prodano dne | Försäljningsdatum | Salgsdato

Razítka a podpis prodávajícího (Bez data prodeje a razítka prodávajícího je záruční list neplatný!)
Pečiatka a podpis predávajúceho (Bez dátumu predaja a pečiatky predávajúceho je záručný list neplatný!)
Dealer's stamp and signature (Without the date of sale and the dealer's stamp, the warranty certificate is invalid!)
Stempel und Unterschrift des Händlers (Ohne Verkaufsdatum und Stempel des Händlers ist der Garantieschein ungültig!)
Cachet et signature du revendeur (En l'absence de la date de vente et du cachet du vendeur, le bon de garantie n'est pas valable !)
Stempel en handtekening van de dealer (Zonder verkoopdatum en stempel van de dealer is het garantiecertificaat ongeldig!)
Pieczęćka i podpis sprzedającego (Bez daty sprzedaży i pieczęćki sprzedającego karta gwarancyjna jest nieważna!)
Σφραγίδα και υπογραφή πωλητή (το πιστοποιητικό εγγύησης δεν είναι έγκυρο, εάν δεν φέρει την ημερομηνία πώλησης και τη σφραγίδα του πωλητή!)
Az eladó bélyegzője és aláírása (Az eladás napja és az eladó bélyegzője nélkül a jótállási jegy érvénytelen!)
Zig in podpis prodajalca (Brez datuma prodaje in ziga prodajalca je garancijski list neveljaven!)
Försäljarens stämpel och underskrift (Utan försäljningsdatum och säljarens stämpel är garantibeviset ogiltigt!)
Forhandlers stempel og signatur (Uten salgsdato og forhandlers stempel er garantibeviset ugyldig!)